

希赛网, 专注于**软考**、**PMP**、**通信考试**的专业 IT 知识库和在线教育平台。希赛网在线题库, 提供历年考试真题、模拟试题、章节练习、知识点练习、错题本练习等在线做题服务, 更有能力评估报告, 让你告别盲目做题, 针对性地攻破自己的薄弱点, 更高效的备考。

希赛网官网: <http://www.educity.cn/>

希赛网软件水平考试网: <http://www.educity.cn/rk/>

希赛网在线题库: <http://www.educity.cn/tiku/>

2017 上半年网管综合知识真题答案与解析: <http://www.educity.cn/tiku/tp20935.html>

2017 年上半年网络管理员考试上午真题 (参考答案)

● 在 Windows 资源管理器中, 如果选中某个文件, 再按 Delete 键可以将该文件删除, 但需要时还能将该文件恢复。若用户同时按下 Delete 和 () 一组合键时, 则可删除此文件且无法从“回收站”恢复。

- (1) A. Ctrl
B. Shift
C. Alt
D. Alt 和 Ctrl

● 计算机软件有系统软件和应用软件, 下列 () 属于应用软件。

- (2) A. Linux
B. Unix
C. Windows 7
D. Internet Explorer

● 某公司 2016 年 10 月份员工工资表如下所示。若要计算员工的实发工资, 可先在 J3 单元格中输入 (), 再向垂直方向拖动填充柄至 J12 单元格, 则可自动算出这些员工的实发工资。若要将缺勤和全勤的人数统计分别显示在 B13 和 D13 单元格中, 则可在 B13 和 D13 中分别填写 ()。

	A	B	C	D	E	F	G	H	I	J
1	2016年10月份员工工资表									
2	编号	姓名	部门	基本工资	全勤奖	岗位	应发工资	扣款1	扣款2	实发工资
3	1	赵莉娜	企划部	1650.00	300.00	1500.00	3450.00	100.00	0.00	
4	2	李学君	设计部	1800.00	0.00	3000.00	4800.00	150.00	50.00	
5	3	黎民星	销售部	2000.00	300.00	2000.00	4300.00	100.00	0.00	
6	4	胡慧敏	企划部	1950.00	0.00	2000.00	3950.00	100.00	0.00	
7	5	赵小勇	市场部	1900.00	300.00	1800.00	4000.00	150.00	50.00	
8	6	许小龙	办公室	1650.00	300.00	1800.00	3750.00	100.00	0.00	
9	7	王成军	销售部	1850.00	300.00	2600.00	4750.00	200.00	100.00	
10	8	吴春红	办公室	2000.00	0.00	2000.00	4000.00	150.00	50.00	
11	9	杨晓凡	市场部	1650.00	300.00	3000.00	4950.00	0.00	0.00	
12	10	黎志军	设计部	1950.00	300.00	2800.00	5050.00	100.00	0.00	

- (3) A. =SUM(D\$3: F\$3)-(H\$3:I\$3)
 B. =SUM(D\$3: F\$3)+(H\$3:I\$3)
 C. =SUM(D3: F3)-(H3:I3)
 D. =SUM(D3: F3)+(H3:I3)
- (4) A. =COUNT(E3: E12, >=0)和=COUNT(E3: E12, =300)
 B. =COUNT(E3: E12, ">=0")和=COUNT(E3: E12, "=300")
 C. =COUNTIF(E3: E12, >=0)和=COUNT(E3: E12, =300)
 D. =COUNTIF(E3: E12, ">=0")和=COUNT(E3: E12, "=300")
- 以下关于 CPU 的叙述中, 正确的是()。
- (5) A. CPU 中的运算单元、控制单元和寄存器组通过系统总线连接起来
 B. 在 CPU 中, 获取指令并进行分析是控制单元的任务
 C. 执行并行计算任务的 CPU 必须是多核的
 D. 单核 CPU 不支持多任务操作系统而多核 CPU 支持
- 计算机系统中采用()技术执行程序指令时, 多条指令执行过程的不同阶段可以同时进行处
 理。
- (6) A. 流水线
 B. 云计算
 C. 大数据
 D. 面向对象
- 知识产权权利人是指()
- (7) A. 著作权人
 B. 专利权人
 C. 商标权人
 D. 各类知识产权所有人

- 以下计算机软件著作权权利中, ()是不可以转让的。
 - (8) A. 发行权
 - B. 复制权
 - C. 署名权
 - D. 信息网络传播权

- ()图像通过使用色彩查找表来获得图像颜色。
 - (9) A. 真彩色
 - B. 伪彩色
 - C. 黑白
 - D. 矢量

- 在 Windows 系统中, 系统对用户组默认权限由高到低的顺序是()。如果希望某用户对系统具有完全控制权限, 则应该将该用户添加到用户组()中。
 - (10) A. everyone →administrators→power users→users
 - B. administrators →power users →users→everyone
 - C. power users→users →everyone→administrators
 - D. users →everyone →administrators →power users

- 用某高级程序设计语言编写的源程序通常被保存为()。
 - (11) A. everyone
 - B. users
 - C. power users
 - D. administrators

- 用某高级程序设计语言编写的源程序通常被保存为()。
 - (12) A. 位图文件
 - B. 文本文件
 - C. 二进制文件
 - D. 动态链接库文件

- 如果要使得用 C 语言编写的程序在计算机上运行, 则对其源程序需要依次进行()等阶段的处理。
 - (13) A. 预处理、汇编和编译
 - B. 编译、链接和汇编
 - C. 预处理、编译和链接
 - D. 编译、预处理和链接

- 在面向对象的系统中, 对象是运行时的基本实体, 对象之间通过传递()进行通信。()是对对象的抽象, 对象是其具体实例。
 - (14) A. 对象
 - B. 封装

- C. 类
- D. 消息

- (15) A. 对象
B. 封装
C. 类
D. 消息

●

在 UML 中有 4 种事物:结构事物、行为事物、分组事物和注释事物。其中()事物表示 UML 模型中的名词, 它们通常是模型的静态部分, 描述概念或物理元素。以下()属于此类事物。

- (16) A. 结构
B. 行为
C. 分组
D. 注释

- (17) A. 包
B. 状态机
C. 活动
D. 构件

● 应用系统的数据库设计中, 概念设计阶段是在()的基础上, 依照用户需求对信息进行分类、聚集和概括, 建立信息模型。

- (18) A. 逻辑设计
B. 需求分析
C. 物理设计
D. 运行维护

● OSI 参考模型中数据链路层的 PDU 称为()。

- (19) A. 比特
B. 帧
C. 分组
D. 段

● 以太网 10Base-T 中物理层采用的编码方式为()。

- (20) A. 非归零反转
B. 4B5B
C. 曼彻斯特编码
D. 差分曼切斯特编码

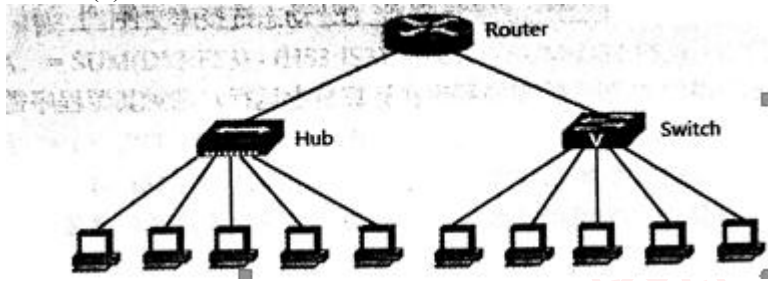
● 采用幅度-相位复合调制技术, 由 4 种幅度和 8 种相位组成 16 种码元, 若信道的数据速率为 9600 b/s. 则信号的波特率为()Baud。

- (21) A. 600
- B. 1200
- C. 2400
- D. 4800

● T1 载波的帧长度为()比特。

- (22) A. 64
- B. 128
- C. 168
- D. 193

● 下图所示 Router 为路由器, Switch 为二层交换机, Hub 为集线器, 则该拓扑结构共有()个广播域, ()个冲突域。



- (23) A. 1
- B. 2
- C. 3
- D. 4

- (24) A. 3
- B. 5
- C. 7
- D. 9

● PING 发出的是()类型的报文, 封装在()协议数据单元中传送。

- (25) A. TCP 请求
- B. TCP 响应
- C. ICMP 请求与响应
- D. ICMP 源点抑制

- (26) A. IP
- B. TCP
- C. UDP
- D. PPP

● 以下关于 TCP/IP 协议栈中协议和层次对应关系的叙述中, 正确的是()。

- (27) A.

TFTP	Telnet
------	--------

UDP	TCP
ARP	

B.

RIP	Telnet
UDP	TCP
ARP	

C.

HTTP	SNMP
TCP	UDP
IP	

D.

SMTP	FTP
UDP	TCP
IP	

- 配置交换机时，以太网交换机的 Console 端口连接()。

- (28) A. 广域网
 B. 以太网卡
 C. 计算机串口
 D. 路由器 SO 口

- 当()时，TCP 启动快重传。

- (29) A. 重传计时器超时
 B. 连续收到同一段的三次应答
 C. 出现拥塞
 D. 持续计时器超时

- SMTP 使用的传输层协议是()。

- (30) A. TCP
 B. IP
 C. UDP
 D. ARP

- 在异步通信中，每个字符包含 1 位起始位、7 位数据位和 2 位终止位，若每秒钟传送 500 个字符，则有效数据速率()。

- (31) A. 500b/s
 B. 700b/s
 C. 3500b/s
 D. 5000b/s

- 以下路由策略中，依据网络信息经常更新路由的是()。

- (32) A. 静态路由
B. 洪泛式
C. 随机路由
D. 自适应路由

● 下面的地址中可以作为源地址但不能作为目的地址的是()；可以作为目的地址但不能作为源地址的是()。

- (33) A. 0.0.0.0
B. 127.0.0.0
C. 202.225.21.1/24
D. 202.225.21.255/24

- (34) A. 0.0.0.0
B. 127.0.0.0
C. 202.225.21.1/24
D. 202.225.21.255/24

● 以下 IP 地址中，属于网络 10.110.12.29/255.255.255.224 的主机 IP 是()。

- (35) A. 10.110.12.0
B. 10.110.12.30
C. 10.110.12.31
D. 10.110.12.32

● 以下 IP 地址中属于私网地址的是()。

- (36) A. 172.15.22.1
B. 128.168.22.1
C. 172.16.22.1
D. 192.158.22.1

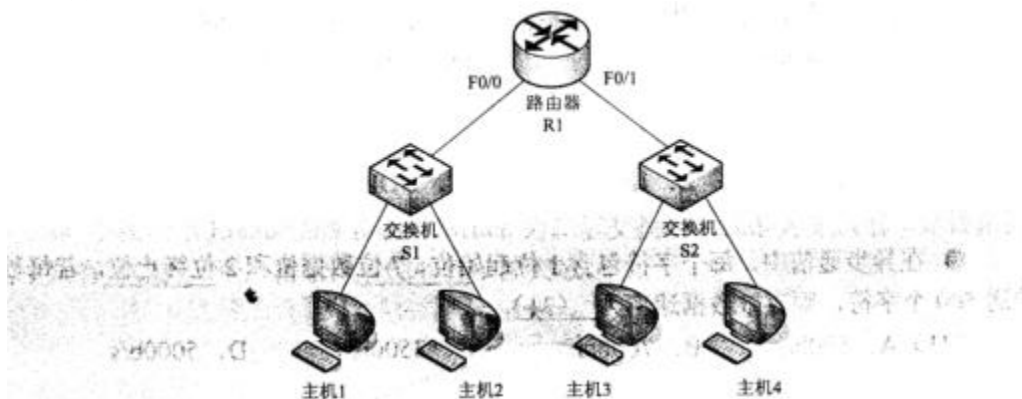
● 在网络 61.113.10.0/29 中，可用主机地址数是()。

- (37) A. 1
B. 3
C. 5
D. 6

● 默认情况下，Telnet 的端口号是()。

- (38) A. 21
B. 23
C. 25
D. 80

● 某网络拓扑结构及各接口的地址信息分别如下图和下表所示, SI 和 S2 均为二层交换机。当主机 1 向主机 4 发送消息时, 主机 4 收到的数据帧中, 其封装的源 IP 地址为(), 源 MAC 地址为()。



接口	IP 地址	MAC 地址
主机 1 以太接口	202.113.12.111	01-23-45-67-89-AB
主机 4 以太接口	202.113.15.12	94-39-E5-DA-81-57
路由器 F0/0	202.113.12.1	42-47-B0-22-81-5B
路由器 F0/1	202.113.15.1	1B-64-E1-33-81-3C

- (39) A. 202.113.12.111
 B. 202.113.12.1
 C. 202.113.15.12
 D. 202.113.15.1

- (40) A. 01-23-45-67-89-AB
 B. 94-39-E5-DA-81-57
 C. 42-47-B0-22-81-5B
 D. 1B-64-E1-33-81-3C

● 在 HTML 文件中, 可以使用()标签将外部样式表 global.css 文件引入, 该标签应放置在()标签对中。

- (41) A. <link>
 B. <css>
 C. <style>
 D. <import>

- (42) A. <body></body>
 B. <head></head>
 C. <title></title>
 D. <p></p>

● 下面是在 HTML 中使用””标签编写的列表在浏览器中的显示效果, 列表内容应放置在()标记内。

下面是编程的基本步骤

1. 分析需求
2. 设计算法
3. 编写程序
4. 输入与编辑程序
5. 编译
6. 生成执行程序
7. 运行

- (43) A. ``
B. ``
C. `<dl></dl>`
D. `<dt></dt>`

- HTML 语言中, 可使用表单 `<input>` 的 () 属性限制用户输入的字符数量。

- (44) A. text
B. size
C. value
D. maxlength

- 为保证安全性, HTTPS 采用 () 协议对报文进行封装。

- (45) A. SSH
B. SSL
C. SHA-1
D. SET

- 统一资源定位符 `http://home.netscape.com/main/index.html` 的各部分名称中, 按从左至右顺序排列的是 ()。

- (46) A. 主机域名, 协议, 目录名, 文件名
B. 协议, 目录名, 主机域名, 文件名
C. 协议, 主机域名, 目录名, 文件名
D. 目录名, 主机域名, 协议, 文件名

- 可以采用静态或动态方式划分 VLAN, 下列属于静态方式的是 ()。

- (47) A. 按端口划分
B. 按 MAC 地址划分
C. 按 IP 地址划分
D. 按协议划分

- 某电子邮箱收件箱的内容如下图所示, 其中未读邮件个数为 (), 本页面中带附件的邮件个数为 ()。



- (48) A. 4
B. 5
C. 6
D. 36

- (49) A. 1
B. 2
C. 3
D. 4

- 以下命令片段实现的功能是()。

```
[Server] telnet server enable  
[Server] user-interface vty 0 4  
[Server-ui-vty0-4] protocol inbound telnet  
[Server-ui-vty0-4] authentication-mode aaa  
[Server-ui-vty0-4] user privilege level 15  
[Server-ui-vty0-4] quit
```

- (50) A. 配置 telnet 访问认证方式
B. 配置 telnet 访问用户的级别和认证方式
C. 配置 telnet 访问借口
D. 配置 telnet 访问接口和认证方式

- 以下关于 SNMP 协议的说法中, 不正确的是()。

- (51) A. SNMP 收集数据的方法有轮询和令牌两种方法
B. SNMP 管理体系结构由管理者、网管代理和管理信息库组成
C. SNMP 不适合管理大型网络, 在大型网络中效率很低
D. SNMPv3 对 SNMPv1 在安全性上有了较大的增强

- 下列描述中, 属于 DoS 攻击的()。
 - (52) A. 为 Wi-Fi 设置连接口令, 拒绝用户访问
 - B. 设置访问列表以拒绝指定用户访问
 - C. 攻击者发送大量非法请求, 造成服务器拒绝正常用户的访问
 - D. 为用户设定相应访问权限

- 网络上两个终端设备通信, 需确定目标主机的二层地址和三层地址。目标主机的二层地址通过()查询报文获取, 该报文使用()封装。
 - (53) A. ARP
 - B. RARP
 - C. DNS
 - D. DHCP

- (54) A. UDP
 - B. TCP
 - C. IP
 - D. 以太网

- 下列算法中()是非对称加密算法。
 - (55) A. DES
 - B. RSA
 - C. IDEA
 - D. MD5

- A 发给 B 一个经过签名的文件, B 可以通过()来验证该文件来源的真实性。
 - (56) A. A 的公钥
 - B. A 的私钥
 - C. B 的公钥
 - D. B 的私钥

- 跨交换机的同一 VLAN 内数据通信, 交换机的端口模式应采用()模式。
 - (57) A. 混合
 - B. 路由
 - C. access
 - D. trunk

- 下面的网络管理功能中, 不属于性能管理的是()
 - (58) A. 收集统计信息
 - B. 维护并检查系统状态日志
 - C. 跟踪、辨认错误
 - D. 确定自然和人工状况下系统的性能

- 使用 Ping 命令对地址 10.10.10.59 发送 20 次请求, 以下命令正确的是()

(59) A. ping -t 20 10.10.10.59
B. ping -n 20 10.10.10.59
C. ping -l 20 10.10.10.59
D. ping -c 20 10.10.10.59

- 配置某网络交换机时, 由用户视图切换至系统视图, 使用的命令是()。

(60) A. system-view
B. vlanif
C. acl
D. display

- 在 Windows 的命令行窗口输入()8.8.8.8, 得到下图所示的运行结果。

1	4ms	14ms	5ms	192.168.31.1
2	41ms	8ms	6ms	100.64.0.1
3	23ms	6ms	19ms	10.224.64.5
4	8ms	28ms	*	117.36.240.6
5	28ms	32ms	43ms	202.97.65.41
6	278ms	289ms	306ms	8.8.8.8

(61) A. ipconfig
B. ping
C. nslookup
D. tracert

- 要刷新 Windows2008 系统的 DNS 解析器缓存, 以下命令正确的是()。

(62) A. ipconfig/clear dns
B. ifconfig/clear dns
C. ipconfig/flush dns
D. ifconfig/flush dns

- 在 Linux 中, 系统配置文件存放在()目录内。

(63) A. /etc
B. /sbin
C. /root
D. /dev

- Linux 不支持()文件系统。

(64) A. NTFS
B. SWAP
C. EXT2

D. EXT3

- ()不是 netstat 命令的功能。

- (65) A. 显示活动的 TCP 连接
B. 显示侦听的端口
C. 显示路由信息
D. 显示网卡物理地址

- 在 Windows 的命令窗口键入命令

C:\>route print 10.*

这个命令的作用是()

- (66) A. 打印以 10. 开始的 IP 地址
B. 将路由表中以 10. 开始的路由输出给打印机
C. 显示路由表中以 10. 开始的路由
D. 添加以 10. 开始的路由

- 在 Windows 的命令窗口键入命令

C:\>arp-s 192.168.10.35 00-50-ff-16-fc-58

这个命令的作用是()

- (67) A. 将 IP 地址和 MAC 地址绑定
B. 取消 IP 地址和 MAC 地址的绑定
C. 查看 IP 地址和 MAC 地址是否关联
D. 将 IPv4 地址改为 IPv6 地址

- 如果客户机收到网络上多台 DHCP 服务器的响应, 它将()DHCP 服务器发送 IP 地址租用请求。在没有得到 DHCP 服务器最后确认之前, 客户机使用()为源 IP 地址。

- (68) A. 随机选择
B. 向响应最先到达的
C. 向网络号最小的
D. 向网络号最大的

- (69) A. 255.255.255.255
B. 0.0.0.0
C. 127.0.0.0
D. 随机生成地址

- DNS 区域传输是()

- (70) A. 将一个区域文件复制到多个 DNS 服务器
B. 区域文件在多个 DNS 服务器之间的传输
C. 将一个区域文件保存到主服务器
D. 将一个区域文件保存到辅助服务器

- CSMA,although more efficient than ALOHA or slotted ALOHA,still has one glaring inefficiency.If the medium is busy,the station will wait for a random amount of time. When two frames collide,the

medium remains () for the duration of transmission of both damaged frames. The use of random delays reduces the probability of (). For () frames, compared to propagation time, the amount of wasted capacity can be considerable. This waste can be reduced if a station continues to listen to the medium while (). The maximum utilization depends on the length of the frame and on the () time; the longer the frames or the shorter the propagation time, the higher the utilization..

- (71) A. convenient
B. inconvenient
C. usable
D. unusable
- (72) A. transmission
B. collisions
C. transportation
D. reception
- (73) A. long
B. short
C. big
D. small
- (74) A. colliding
B. forwarding
C. transmitting
D. receiving
- (75) A. propagation
B. transmission
C. colliding
D. listening